

# LA COPPETTAZIONE

Antica tecnica della tradizione  
medica cinese



Dr.ssa Alessandra Filzoli, esperta in Medicina Tradizionale Cinese,  
floriterapia, fitoterapia; utilizza tecniche di visualizzazione guidata  
come supporto in corso di terapia

**In Cina** la coppettazione nota anche come trattamento col “tubo di suzione” o “trattamento della stasi sanguigna”, era chiamata anticamente “trattamento col corno”.

Con il Tui Na , l’agopuntura e la moxibustione essa fa parte del sistema fisioterapico della MTC.

Già ai tempi della dinastia Jin (281-341 d.C.) nel libro -**Manuale delle Prescrizioni per le emergenze**- si menzionava l’uso di corni animali, in forma di vasetti, come metodo per il drenaggio di pustole.

Più tardi intorno all' 800 d.C. Zhao Xuemin nel -Supplemento al sommario di Materia Medica- scrisse un capitolo dove descriveva l'origine, le indicazioni e il metodo di applicazione rimarcandone l'efficacia nella cefalea da vento-freddo, nelle vertigini, nella malattie reumatiche e nel dolore addominale.

- **La Coppettazione è una terapia incredibilmente antica ed universale sia ad Oriente che ad Occidente. Nella pratica sciamanica primitiva di tutti i popoli indigeni c'erano alcuni sciamani specializzati nel "succhiare" fuori la malattia e l'infermità dal corpo.**
- **Ad Occidente la coppettazione nacque in Egitto: il Papiro di Ebers, scritto intorno al 1550 a.C. commenta che il sanguinamento con la coppettazione rimuove sostanze estranee dal corpo. Nella coppettazione gli Egiziani trovarono il rimedio universale per ogni problema.**

- Essi passarono l'arte della coppettazione ai **Greci**: sia **Ippocrate di Kos (400a.C.)** che **Galeno famoso medico romano 200 d.C.)** furono appassionati sostenitori e divulgatori della coppettazione.
- Galeno addirittura condannò Erasistrato un famoso medico in Alessandria, poiché non usava la coppettazione.

- Dagli antichi greci e romani, attraverso i bizantini la coppettazione passò agli **arabi musulmani e persiani**.
- Il profeta Mohammed ratificò l'uso della coppettazione che divenne una terapia importante e popolare.
- Ad Occidente la c. rimase una parte importante della terapia sia convenzionale che alternativa e folcloristica fino all'inizio del XX sec.

- Quindi **dopo la sua decadenza** nella più recente storia della medicina, la terapia della coppettazione **sta vivendo un momento di rinascita promossa dagli agopunturisti e terapeuti olistici.**
- Uno dei segreti della perenne popolarità che gode la coppettazione risiede nella grande capacità di produrre uno stato di grande benessere e profondo relax.





- La tecnica consiste **nell'usare** una piccola coppa in cui si è creato , con del calore, un vuoto che le permette di attaccarsi alla pelle con effetto ventosa sull'area trattata.

La coppetta viene lasciata sulla cute da 5 a 15 minuti.

## **TIPI DI COPPE:**

bambù,

ceramica,

vetro di diametro

variabile dai 3 ai 6cm.



Si usa una coppa per una area limitata o più coppe su aree più estese di trattamento

In altri casi si possono usare il metodo dello scivolamento o della coppedtazione sopra l'ago.



- Per superare i limiti della coppetta tradizionale (produzione di lesioni alla cute) l'Ist. di Agopuntura e Moxibustione di Shangai ha sviluppato un **apparecchio elettrico** per modulare l'intensità del vuoto creato in relazione alla posizione e alla natura della lesione.



# ● **FUNZIONE DELLA COPPETTAZIONE**

- -promuovere la libera circolazione del Qi e del sangue nei meridiani oltrechè della linfa
- -disperdere il freddo
- -disperdere l'umidità
- -diminuire gli edemi e il dolore
  
- Localmente l'azione più ovvia è nel produrre risoluzione del dolore e un profondo rilassamento di tendini e muscoli.
- La c. incrementa il flusso della linfa mentre rimuove la congestione di sangue dai muscoli.

- Se applicata alle articolazioni il migliorato flusso del sangue favorirà un incremento della produzione di liquido sinoviale nella cavità articolare.
- Sugli organi digestivi produce un aumento delle secrezioni e dei movimenti peristaltici.
- Può migliorare l'appetito, il flusso della bile, il metabolismo, può migliorare la costipazione.
- La C. ha un importante effetto detossificante sulla pelle ed il sistema circolatorio che si manifesta chiaramente già dopo qualche trattamento.

- **Clinicamente è usata per trattare le sindromi BI cioè le patologie causate dall'attacco e penetrazione di vento-freddo o di umidità come i dolori dorso-lombari, i dolori alle spalle, alle gambe, i disturbi gastro-intestinali, le coliche addominali, il vomito, la diarrea, le malattie bronco-polmonari soprattutto la tosse e l'asma.**
- **L'astenia, la cellulite, l'atrofia dei tessuti, ansietà e depressione.**
- **La coppettazione, unitamente al metodo del sanguinamento della cute, si usa per curare le distorsioni acute con stasi di sangue.**

# • **LE TECNICHE DI APPLICAZIONE DELLA COPPETTAZIONE**

- Il calore della fiamma introdotta attraverso l'apertura della ventosa, elimina una parte dell'aria e determina l'aspirazione della cute .
- Questo effetto si ottiene con metodi diversi:

- **LE VENOSE A FUOCO HUO GUAN**

- **1- Getto di fuoco Tou Huo Fa**

Si usa un pezzetto di carta o un batuffolo di cotone imbevuti di alcool immessi rapidamente nella coppetta che si colloca sul punto desiderato.

Si utilizza questo metodo sulle parti declivi del corpo altrimenti la carta o il cotone possono cadere e ustionare la cute.

- **2- Lampo di fuoco Shan Huo Fa**

Con una pinza si tiene un batuffolo di cotone o della garza imbevuti di alcool e gli si dà fuoco; lo si inserisce nella coppetta per breve tempo e, dopo averlo tolto, si appoggia con velocità la coppetta sulla cute.



- **3- Cotone incollato Tie Mian Fa**

Si utilizza un quadratino di cotone di 1cm di diametro imbevuto di alcool; si inserisce sulla parete interna della coppa, alla sommità e, dopo avergli dato fuoco, si posiziona la coppetta.

- **4-Fuoco supportato Jao Huo Fa**

Sul punto da trattare si pone un pezzetto di materiale non infiammabile e resistente la calore, di 2-3 cm di diametro; su esso si pone un pezzetto di cotone imbevuto di alcool che ,una volta incendiato, viene coperto dalla ventosa.



- **LE VENTOSE AD ACQUA SHUI QUAN**

Consiste nel mettere a bollire in acqua delle ventose di bambù. Per utilizzarle basta toglierle dall'acqua bollente, farle gocciolare rapidamente, tappare l'apertura con carta assorbente o stoffa ripiegata accuratamente e disporle subito sulla cute.

- **IL METODO DELL'ARIA ASPIRATA CHOU GI**

Esistono delle ventose fatte a campana di plastica, sormontate da una valvola che permette una precisa regolazione del vuoto interno. Si usano nella pratica reumatologica e traumatologica per il trattamento delle piccole e medie articolazioni.



## • COME SI USANO LE COPPETTE?

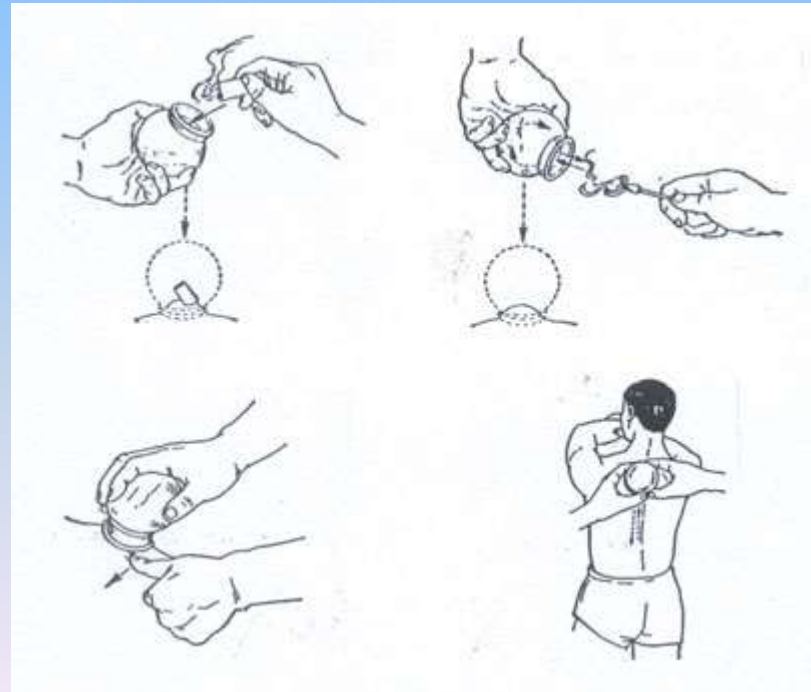
Si può usare una coppetta limitatamente ad una zona piccola oppure molte coppette per aree estese come ad esempio il dorso.

Si usano più coppe soprattutto per disordini dei tessuti molli (sistema linfatico), dolori alle spalle e alla schiena, strappi dei muscoli lombari.

Una permanenza limitata ha effetti tonificanti, mentre una lunga permanenza ha effetti disperdenti al riguardo di stasi di QI e Sangue.

Nei soggetti deboli, di costituzione gracile, nelle persone di età avanzata la durata di posa deve limitarsi a pochi minuti.

**A RIPETIZIONE:** tenute per 3-5 sec. poi tolte e riapplicate finchè la pelle diventa umida e rossa. Ha un effetto stimolante.



**A DIMORA** Questa tecnica è usata per malattie da deficit ad es. asma da vuoto.

E' la tecnica più usata: la coppetta viene lasciata in situ per 5-15 minuti, a seconda della costituzione del soggetto, dell'età e del tipo di problema.



**MOBILE:** questa tecnica si utilizza per superfici estese e zone a ricca muscolatura come la zona dorsolombare, le cosce.

Si applica una ventosa di vetro a base larga e con il bordo liscio dopo aver leggermente unto con olio la pelle da trattare; quindi la si fa scorrere sulla pelle finchè essa diviene rossa.

Bisogna avere l'avvertenza di non lasciare entrare aria.

E' un trattamento solitamente molto piacevole che favorisce la penetrazione di olii.

**E' risultato di utilità nella fibromialgia, per trattare l'ansietà, l'insonnia, dolore cronico, aderenze post-chirurgiche, cellulite.**



## ● **ASSOCIATE A MEDICINALI:**

- 1- la coppetta di bambu' viene immersa per 15' in un liquido medicinale mantenuto in ebollizione e poi viene applicata sulla cute. Questa tecnica è molto usata per trattare i dolori reumatici.
- 2-i medicinali vengono inseriti all'interno delle coppe e applicate sulla cute. Si usa per trattare dolori reumatici , nell'asma, nei raffreddori, tosse, problemi gastrici, psoriasi.

## ● **ASSOCIATA AD AGO:**

Si usa per disperdere energia in eccesso o perversa (vento-umidità).

- **ASSOCIATA A SANGUINAMENTO**

Con un grosso ago oppure con il martelletto si fa sanguinare il punto prescelto quindi si applica immediatamente la coppetta. **Serve per disperdere zone di congestione: distorsioni acute e croniche, nel prurito, nelle faringotonsilliti, nelle neurodermiti.**



## ● PRECAUZIONI E CONTROINDICAZIONI

- Occorre scegliere il tipo di coppetta e la tecnica adatta in base alla sede e al paziente da trattare.
- Bisogna agire con prudenza e far assumere al paziente una posizione comoda.
- **Il paziente robusto e pletorico risponde meglio** di quello con muscolatura flaccida o con pelle grinzosa da cui la coppa si stacca con facilità.
- Nella coppettazione multipla non disporre le coppe troppo vicine l'una all'altra e, se si usa la ventosa **mobile, non va sovrapposta ad una salienza ossea per il rischio di ledere la cute.**
- Per togliere la coppa si deve far entrare aria facendo una depressione con un dito in prossimità del bordo.

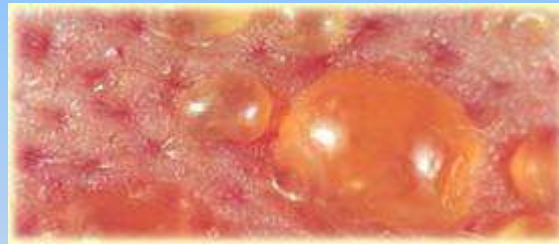


- La cute, una volta tolta la ventosa, rimane iperemica e tumefatta per qualche giorno, poi sparirà.
- Se la congestione locale è molto pronunciata bisogna evitare di riapplicare altre coppe nella stessa sede finché la pelle ritorna normale.





Se una coppa rimane troppo a lungo o se aspira eccessivamente possono formarsi delle vescicole: le più piccole non necessitano di trattamento mentre se più voluminose devono essere disinfettate e protette con garze sterili.



## ● **CONTROINDICAZIONI:**

- Nelle sedi e nei pazienti con muscolatura molto esile, nelle regioni pelose, sul cuoio capelluto, alle donne in gravidanza e sul seno;
- in persone molto anziane e molto giovani;
- febbre alta, convulsioni, malattie allergiche della pelle, ulcere cutanee, malattie del sangue;
- sulle protuberanze ossee, sulle varici, noduli linfatici e tumori;
- in corso di assunzione di farmaci che interferiscono con la coagulazione.